

अ) वैयक्तिक लाभाची योजना

- १ योजनेचे नाव :- स्वच्छ भारत अभियान (वैयक्तिक शौचालय बांधकाम)
- २ योजनेचा लक्षांक (उद्दिष्ट) :- ३३८ (सन २०२५-२६ करीता)
- ३ लाभाचे स्वरूप :- लाभार्थ्याने वैयक्तिक शौचालय बांधकाम पडताळणी नंतर PFMS प्रणाली च्या माध्यमातून आधार सलग्न खाते वरती तालुका स्तरावरून निधी वितरीत करणेत येतो
- ४ पात्रता व अटी :- १) लाभार्थी BPL एस.सी./एस.टी किवा अल्पभूधारक ,भूमिहीन शेतमजूर,महिला कुटुंब प्रमुख ,अपंग कुटुंब प्रमुख या घटका पैकी शौचालय नसलेले लाभार्थी योजनेचा लाभ घेउ शकतात .
२) लाभार्थी किवा त्याच्या कुटुंबातील कोणत्याही व्यक्तीने या पूर्वी कोणत्याही योजनेतून शौचालय बांधकामाचा लाभ घेतला नसावा.
- ५ अर्जाचा नमुना व अर्ज करण्याची <https://sbm.gov.in/sbmphase2/homenew.aspx> या लिंक वरून वैयक्तिक शौचालय बांधकाम करणारे लाभार्थी अर्ज करू शकतात .
- ६ अर्ज करण्याची पध्दत:- सदर संकेतस्थळावरती अर्ज केले नंतर ग्रामपंचायती मध्ये ग्रामपंचायत अधिकारी यांना कळवून शौचालय बांधकाम बांधकाम पूर्ण करून विहित नमुन्यातील प्रस्ताव , शौचालय बांधकामाचा फोटो , बँक पासबुक प्रत , आधार कार्ड प्रत सोबत जोडून ग्रामपंचायती मार्फत पंचायत समिती कडे सादर करावेत.
- ७ मुदत :- मागणी नुसार लाभ देणेत येतो.

ब) इतर सामुहिक योजना -

१. योजनेचे नाव :- सांडपाणी व घनकचरा व्यवस्थापन
२. मार्गदर्शक सूचना :- महाराष्ट्र शासन पाणी पुरवठा व स्वच्छता विभाग शासननिर्णय क्रमांक :
-स्वभाभम

२०२१/प्र.क्र.२७३/पापु,१६,दिनांक २१ ऑगस्ट,२०१३ हे दोन शासन निर्णय अधिक्रमित करून,राज्यातील ग्रामीण भागातील घनकचरा व सांडपाणी व्यवस्थापनाबबत,मार्गदर्शक सूचनाशासन निर्णय क्रमांक स्वभामि२०१९/प्र.क्र.१४१/पापु १६

२०२१ .

सदर शासननिर्णय महाराष्ट्र महाराष्ट्र शासन च्या

www.maharashtra.gov.in या

संकेतस्थळावर उपलब्ध करण्यात आला असून, त्याचा संकेतांक

२०२११२५१८००५८३९२८ असा

पाणी व स्वच्छता विभाग,शासन निर्णय क्र.संस्वअ २०१० /प्र.क्र.२४३/पापु १६,दिनांक ०३ जानेवारी,२०११ व क्र.स्वभमि ०१२ /प्र.क्र. २७३/पापु,१६,दिनांक २१ ऑगस्ट,२०१३ हे दोन शासन निर्णय अधिक्रमित करून,राज्यातील ग्रामीण भागातील घनकचरा व सांडपाणी व्यवस्थापनाबबत,मार्गदर्शक सूचनाशासन निर्णय क्रमांक स्वभामि२०१९/प्र.क्र.१४१/पापु १६ तसेच शासन परिपत्रक क्रमांक स्वभामि२०२०/प्र.क्र ११६/पापु १६ मध्ये निर्गमित केलेल्या आहेत.केंद्र शासनाने स्वच्छ भारत मिशन टप्पा-२ (ग्रामीण)संदर्भाधीन नवीन मार्गदर्शक सूचना निर्गमित केल्या आहेत त्यामध्ये घनकचरा व सांडपाणी व्यवस्थापन या घटकाचा समावेश केला आहे.विषयाधीन घटकासाठी ,लोकसंख्या आधारित अर्थसहाय्य अनुज्ञेय असून,यासाठी केंद्र व राज्याचा

अर्थसहाचा हिस्सा ६०:४० या प्रमाणात आहे.यामध्ये लाभार्थी ग्रामपंचायतीचा हिस्सा नीरंक आहे.केंद्र शासनाने माहे जुलै,२०२० च्या मार्गदर्शक सूचनान्वये,या टप्प्यात घ्यावयाच्या काही कामाकरीता १५ वा वित्त आयोगाच्या ग्रामपंचायतीना मिळणारा निधी,नरेगा वा इतर निधी स्रोताच्या कृतीसंगमातून घ्यावयाचा आहे.तसेच घनकचरा व सांडपाणी व्यवस्थापन प्रक्रिया प्रकल्प नियोजन यासाठी व्यावसायिक संस्था/स्वयंसेवी संस्था यांचा समावेश सर्वेक्षण करणे,अंदाजपत्रकीय प्रस्ताव तयार करणे,आराखडे तयार करणे व तांत्रिक सल्ला/सहाय्य प्रदान करणे यासाठी करणे सुचविले आहे.

संपूर्ण स्वच्छता अभियानात घनकचरा व सांडपाणी व्यवस्थापनाचे महत्व स्पष्टपणे अधोरेखित केले आहे.अभियानाच्या सुधारित मार्गदर्शक तत्वात म्हटले आहे की,पूर्वी स्वच्छतेची संकल्पना मानवी विष्टेच्या विविध पद्धतीने करावयाच्या विल्हेवाटीपुरती मर्यादित होती.तथापि,आता या संदर्भात व्यापक संकल्पनेचा स्वीकार केला गेला आहे.ज्यात घनकचरा व सांडपाणी व्यवस्थापन,सुरक्षित अन्न,वैयक्तिक व घरगुती आणि पर्यावरणीय स्वच्छता या घटकांचा समावेश आहे.स्वच्छता हि केवळ सामान्य आरोग्याच्या दृष्टीने महत्वाची नसून वैयक्तिक व सार्वजनिक जीवनातही तिचे अनन्य साधारण महत्व आहे.जीवनमानाचा दर्जा आणि मानवी विकास निर्देशांक ठरविण्याच्या मुलभूत घटकात स्वच्छतेचा समावेश होतो.स्वच्छता विषयक योग्य सवयीच्या माध्यमातून पाणी आणि मातीचे प्रदूषण टाळता येते. स्वच्छता विषयक योग्य सवयीच्या माध्यमातून पाणी आणि मातीचे प्रदूषण टाळता येते. ज्याद्वारे रोगांना प्रतिबंध करता येतो.या पाश्चर्भूमीवर वैयक्तिक स्वच्छता,घरगुती स्वच्छता,स्वच्छ व सुरक्षित पाणी,घनकचरा व्यवस्थापन,सांडपाणी व्यवस्थापन आणि मानवी विष्टेचे व्यवस्थापन या सर्व घटकांचा समावेश करून स्वच्छता संकल्पनेची व्याप्ती वाढविण्यात आले आहे.

नमूद स्वच्छ भारत अभियान (ग्रामीण)-टप्पा-२ मार्गदर्शक सूचना खालीलप्रमाणे-

गावाची लोकसंख्या	घनकचरा व्यवस्थापन	सांडपाणी व्यवस्थापन
५००० पेक्षाकमी	रु.६०प्रती माणसी	रु.२८०माणसी
५००० पेक्षा जास्त	रु.४५माणसी	रु. ६६०माणसी

सांडपाणी व घनकचऱ्याचे संकलन,परिवहन आणि सुरक्षित व योग्य विल्हेवाट म्हणजेच सांडपाणी व घनकचऱ्याचे व्यवस्थापन,मानवी जीवनामध्ये दैनंदिन निर्माण होणाऱ्या सांडपाणी व घनकचऱ्याचा आरोग्य व पर्यावरणावर विपरीत परिणाम होऊ नये म्हणून शास्त्रोक्त योग्य व्यवस्थापन करणे गरजेचे आहे. याकरिता कचरा व सांडपाणी याकडे एक साधन संपत्ती या दृष्टीने पाहणे आवश्यक आहे. या साठी खालील महत्वाचे मुद्दे समजून घेणे उपयुक्त आहे.

अ)कमी वापर (Reduce)- Reduce/Minimisation म्हणजेच दैनंदिन वस्तूचा कमीत कमी वापर करणे.उदा.प्लास्टिक,प्लास्टिक हि अविघटनशील वस्तू आहे.प्लास्टिक वापराची सध्याची व्याप्ती लक्षात घेता,त्याचे पुनर्चक्रीकरण करण्याचे,उपलब्ध असलेले तांत्रिक व आर्थिक उपाय किफायतशीर नाहीत.अशा वस्तूचा किमान वापर करणे, त्यापासून निर्माण होणाऱ्या घनकचऱ्याचे प्रमाण कमी करणे व अशा वस्तू वापराबाबत,ग्रामस्थांच्या वर्तुणुकीमध्ये बदल गरजेचे आहे.

ब) पुनर्वापर(Reduce)-

पुनर्वापर होण्यासारख्या वस्तूचा वापर करून,घनकचऱ्याची निर्मिती किमान होईल,याची दक्षता घ्यावी.त्यामुळे नवीन वस्तूची मागणी कमी होईल व पर्यायाने कचरा कमी होईल.

क) पुनर्चक्रीकरण (Recycle)

कोणत्याही निरुपयोगी वस्तूचे भौतिक अथवा रासायनिक पद्धतीने विघटन करून,त्यावर प्रक्रिया करणे व नवीन वस्तूची निर्मिती करणे म्हणजे पुनर्चक्रीकरण(Recycleling), पुनर्चक्रीकरण यामध्ये दोन पद्धती येतात सायकलिंग अपसायकलिंग म्हणजे,जुन्या

वस्तूचे त्याच्या पूर्वीच्या मूल्यापेक्षा अधिक मूल्याची वस्तू निर्माण करणे.डाऊन सायकलिंग म्हणजे,जुन्या वस्तूचे त्याच्या पूर्वीच्या मूल्यापेक्षा कमी मूल्याची वस्तू निर्माण करणे.

ड) पूनर्प्राप्ती (Recovery)-

पूनर्प्राप्ती म्हणजे निरुपयोगी कचऱ्यापासून उर्जा निर्मिती करणे. जसे विघटनशील (Degradable) कचऱ्यापासून बायोगॅस निर्मिती व निरुपयोगी प्लास्टिक पासून इंधन निर्मिती करणे होय.याकरिता जमा केलेला निरुपयोगी प्लास्टिक कचरा PRO (producer responsibility organization)/जिल्हा अथवा तालुका स्तरीय प्लास्टिक वेस्ट मॅनेजमेंट युनिट कडे शासन निर्णयामध्ये नमूद केल्याप्रमाणे देणे आवश्यक आहे.

१) भौतिक घटकांनुसार कचऱ्याचे वर्गीकरण प्रमाणे केले जाते -

घनकचरा	घरात,व्यवसायात,उद्योगात निर्माण होणाऱ्या सेंद्रिय आणि असेंद्रिय वस्तू ज्याची शून्य किंमत असून त्याने या वस्तूंना कचरा असे संबोधले आहे.मानवी विषा,मुत्र आणि सांडपाणी वगळून सर्व उर्वरित कचऱ्यास घनकचरा असे म्हणतात.
--------	--------------------------------------------------------------------------------------------------------------------------------------------------------------------------------------------------------------------

जैव विघटनशीलतेच्या आधारे आणि अंतिम विल्हेवाटीच्या पद्धतीनुसार घनकचऱ्याचे वर्गीकरण

जैव विघटनशील	असा कचरा जो जीवशात्रीय प्रक्रियेद्वारे पूर्णपणे विघटीत होऊ शकतो.त्यासाठी हवा उपलब्ध असली किंवा नसली तरी चालू शकते.स्वयंपाक घरातील कचरा,जनावरांचे शेण,शेतातील कचरा इ.
अजैव विघटनशील	जीवशात्रीय प्रक्रियेद्वारे ज्या कचऱ्याचे विघटन होऊ शकत नाही असा कचरा.या कचऱ्याचे पुनर्वापरयोग्य व अयोग्य असे दोन प्रकार आहेत.
पुनर्वापर योग्य	असा कचरा ज्याला आर्थिक मूल्य आहे पण ज्याची विल्हेवाट लावायची आहे आणि जो त्याच्यामधील उर्जामुल्याच्या सहाय्याने उदा.प्लास्टिक,कागद,कपडा इ.
पुनर्वापरास अयोग्य	असा कचरा ज्याला आर्थिक मूल्य नाही आणि ज्यातून काहीच निघत नाही.उदा.कार्बन,थर्माकोल,टेट्रापॅक इ.

२) ग्रामीण भागात आढळणारा जैव विघटनशील व अजैवीक कचरा

जैव विघटनशील कचरा	अजैवीक विघटनशील कचरा
<ul style="list-style-type: none"> ▪ भाज्या आणि फळाचा उरलेला भाग,केळीची पाने,नारळाच्या करवंटया,अंड्याचीटरफले,वाळलेली फुले,फांद्या इ. ▪ मांसाहारी कचरा (प्राण्यांची हाडे,कोंबडीचे पंख इ.) ▪ स्वयंपाक घरातील कचरा 	<ul style="list-style-type: none"> ▪ कागद : वह्या ,पुस्तके,वर्तमान पत्रे,पुठे ▪ प्लास्टिक : केरीबॅग,वस्तूची खोकी,दुधाच्या पिशव्या,तुटलेली प्लास्टिक भांडी,पाण्याच्या बाटल्या,रिकाम्या टूथपेस्ट इ. ▪ धातू : निकामी लोखंड,तांबे आणि स्टील

<ul style="list-style-type: none"> ▪ राख आणि कोळसा ▪ चहा, कॉफी पावडर ▪ झाडलोटीचा कचरा ▪ अन्नधान्य स्वच्छ करताना निर्माण होणारा कचरा <p>इ.</p>	<ul style="list-style-type: none"> ▪ औषधी गोळ्याची वेस्टणे, अन्नपदार्थासाठी वापरली जाणारी अल्युमिनियमची वेष्टणे ▪ काच : बाटल्या आणि काचेचे तुकडे ▪ लाकूड , कपडा ▪ चमडा : तुटलेला चपला आणि बॅग्स ▪ रबर : स्लीप्स ▪ विद्युत वायर, खराब झालेल्या बॅटऱ्या व बल्ब आणि इलेक्ट्रॉनिक कचरा इ.
-----------------------------------------------------------------------------------------------------------------------------------------------------------------------------------------	---------------------------------------------------------------------------------------------------------------------------------------------------------------------------------------------------------------------------------------------------------------------------------------------------------------------------------------------------

३) सांडपाणीवर्गीकरण खालीलप्रमाणे केले जाते

सांडपाणी	वापरलेल्या आणि आवश्यकता नसलेल्या पाण्याला सांडपाणी असे म्हणतात. रंग, उगमस्थान आणि विषाणूंचे प्रमाण या आधारे सांडपाण्याचे दुषित आणि सांडपाणी असे दोन प्रकार पडतात.
दुषित पाणी (black water)	स्वच्छता घर, शौचालय येणारे पाणी. अशा पाण्यातील रोगजंतूचे प्रमाण अधिक असते.
सांडपाणी (grey water)	स्वयंपाक घर, स्नानगृह, कपडे धुणे यातून येणाऱ्या पाण्याला सांडपाणी असे म्हणतात. अशा पाण्यात रोगजंतूचे प्रमाण तुलनेने कमी असते.

४) विविध वर्गवारी कचरा निर्माण होण्याचे प्रमाण-

घनकचऱ्याचे प्रकार	प्रतिदिन, प्रति माणसी निर्मिती	सांडपाण्याचे स्रोत	सांडपाण्याचा प्रकार	प्रतिदिन, प्रति माणसी
जैव विघटनशील कचरा	१२०-१४० ग्रॅम	जलबंध असणारे आणि शोषखड्डा नसणारे शौचालय	दुषित पाणी	३ लिटर
पुनर्वापरयोग्य अजैविक विघटनशील कचरा	३०-४० ग्रॅम	स्नानगृह	सांडपाणी	१२ लिटर

पुनर्वापरास अयोग्य अजैविक विघटनशील कचरा	३०-४० ग्रॅम		स्वयंपाक गृह	सांडपाणी	५-१० लिटर
एकूण	२०० ग्रॅम		कपडेधुणे	सांडपाणी	१० लिटर
			प्राण्यांसाठी	सांडपाणी	१०-१५ लिटर

कचऱ्याच्या निर्मितीचे प्रमाण लोकांचे जीवन पद्धती, सामाजिक व आर्थिक दर्जा आणि शहरीकरणाकडे असणारा कल यावर अवलंबून असते. आडवळनाच्या गावात प्रति माणसी प्रति दिन कचऱ्याचे प्रमाण ७५-२०० ग्रॅम असते.

(नमूद संदर्भ १ ते ४ : लोकाधारित घनकचरा व सांडपाणी व्यवस्थापन कार्यक्रमासाठी सहभागी नियोजन पुस्तिका ; युनिसेफ , मुंबई-२०१०).

शासन निर्णय क्रमांक स्वाभिम २०१९/प्र/क्र. १४१/पापु १६ नुसार ,विवरणपत्र क प्रमाणे अंदाज पत्रक आराखड्यामध्ये समावेश करावयाच्या उपयायोजना खालील प्रमाणे आहेत.-

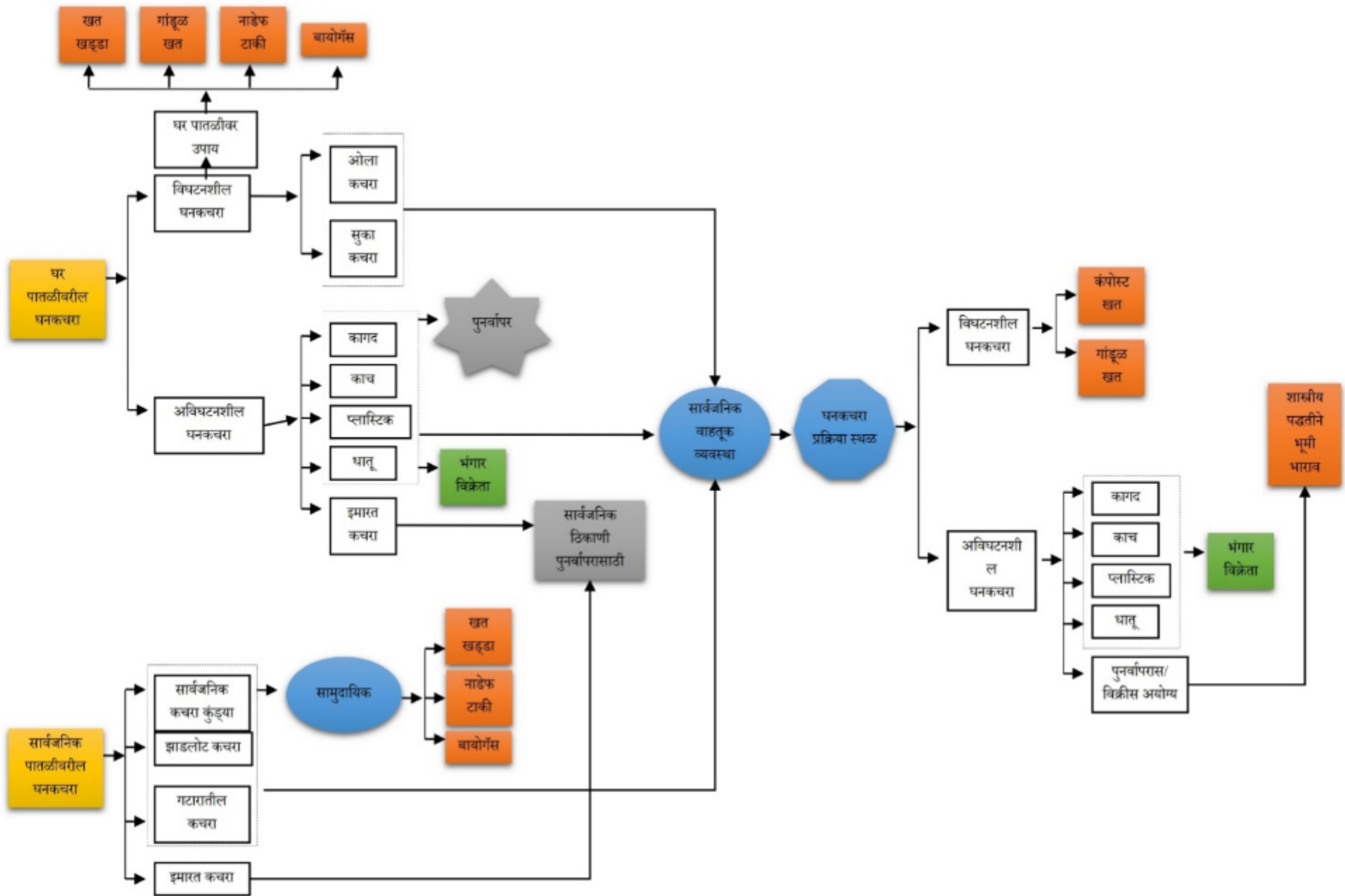
घनकचरा व्यवस्थापन	सांडपाणी व्यवस्थापन
कुटुंब (वैयक्तिक) स्तरावर	कुटुंब (वैयक्तिक) स्तरावर
अ) पाळीव प्राण्यांसाठी खाद्य, ओला कचरा ताजा असल्यास गुरांसाठी खाद्य म्हणून वापरणे. ब) खतखड्डा घरगुती = एकूण संख्या क) बांधीव खतखड्डा = एकूण संख्या ड) नाडेप खतटाकी (लहान) = एकूण संख्या (चार कप्पे)	अ) परसबाग पाईपड रूट झोन व गाळकुंडीसह = एकूण संख्या ब) परसबाग साधी गाळकुंडीसह = एकूण संख्या क) घरगुती पाझरखड्डा = एकूण संख्या ड) घरगुती शोषखड्डा = एकूण संख्या
सार्वजनिक स्तरावर	सार्वजनिक स्तरावर
अ) कचरा एकत्रीकरण व्यवस्था दररोज १) प्रत्येक घरातून २) दुकाने २) कार्यालये/संस्था ४) बाजार/मार्केट ब) रस्ते/सार्वजनिक स्थळे/सार्वजनिक परिसर येथील झाडलोट व्यवस्था दररोज क) कचरा वाहतूक दररोज (वरील अ/ब साठी अनुदान अनुज्ञेय नाही) ड) कचऱ्यावर अंतिम प्रक्रिया स्थळ	अ) अन्यत्र सांडपाणी व्यवस्थापन. सांडपाणी गावाबाहेर नेऊन नदी/नाले/तलाव/इ. मध्ये सोडण्यापूर्वी त्यांच्या प्रक्रिया करून त्याचा पुनर्वापर करून सोडणे (एकूण संख्या) जागेवर सांडपाणी व्यवस्थापन १) वृक्षारोपण (एकूण संख्या) २) सार्वजनिक पाझरखड्डा (एकूण संख्या)

<p>१)निर्धारित कचरा प्रक्रिया स्थळ</p> <p>२)खतखड्डा</p> <p>३)बांधीव खड्डा</p> <p>४)नाडेप खत टाकी (लहान)</p> <p>५)नाडेप खत टाकी (मोठी)(चार कप्पे)</p> <p>६)गांडूळ खत टाकी (मोठी)(चार कप्पे)</p>	<p>क)सांडपाणी स्थिरीकरण तळे (लोकसंख्यानुरूप) विकेंद्रित (एकूण संख्या)</p> <p>ड)केंद्र शासनाच्या स्वच्छ भारत अभियान (ग्रा)अंतर्गत दिनांक ३१ डिसेंबर २०१८ च्या मार्गदर्शन सूचनांमधील परिच्छेद ३.१०.४ नुसार तंत्रज्ञाने</p>
------------------------------------------------------------------------------------------------------------------------------------------------------------------------------------------------	--------------------------------------------------------------------------------------------------------------------------------------------------------------------------------------------------------------------------

शासन परिपत्रक क्रमांक स्वभामि क्रमांक २०२०/प्र.क्र.११६ पापु नुसार,विवरणपत्र ड अंदाजपत्रक आराखडयामध्ये समावेश करावयाच्या घनकचरा व्यवस्थापन व सांडपाणी व्यवस्थापन उपाययोजना तथा स्वच्छ भारत अभियान (ग्रामीण)-टप्पा-२ इतर कृती संगमामधून(Convergence) हाती घ्यावयाच्या उपांगांचा तपशील दिलेला आहे.

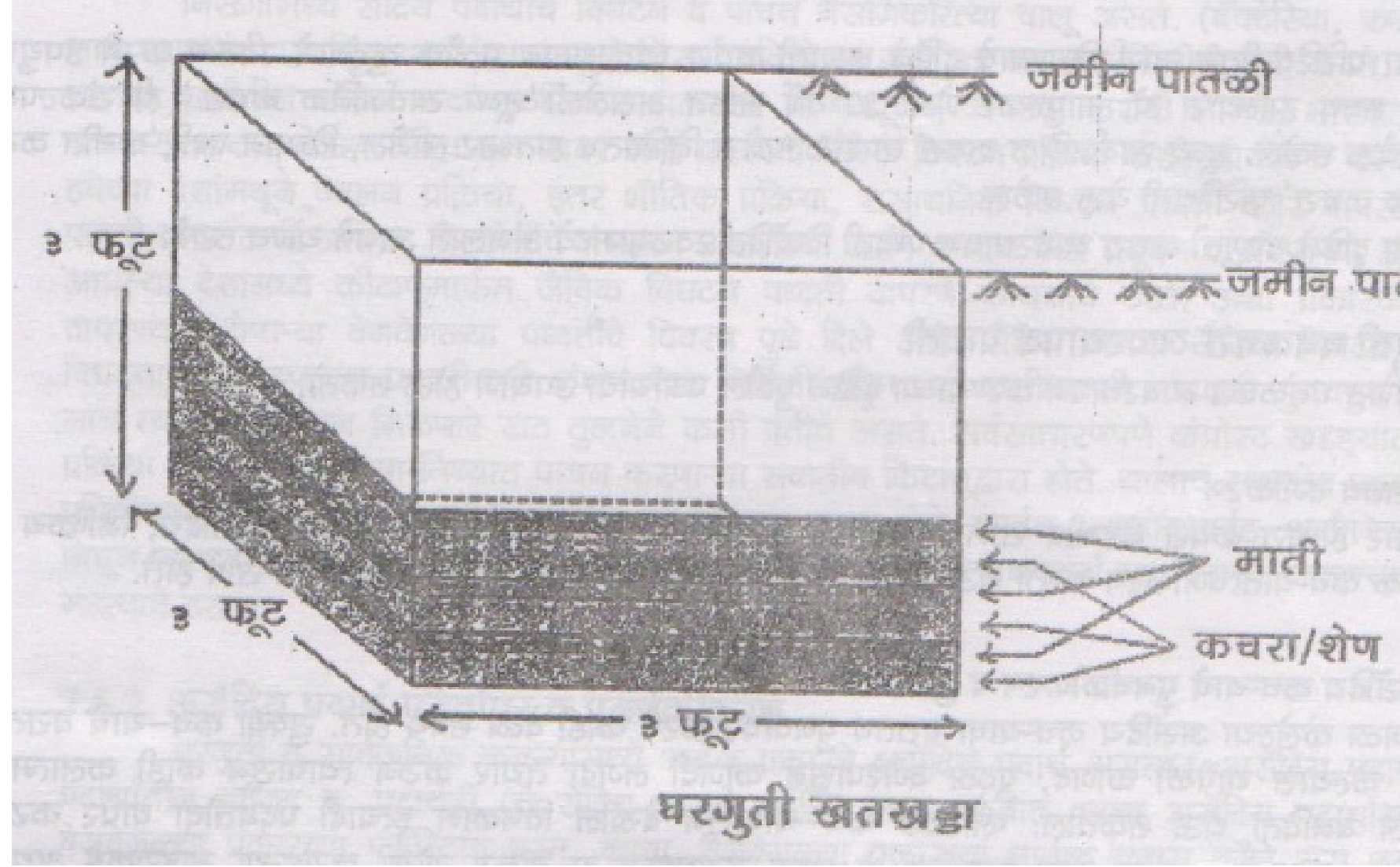
. प्रस्तावित घनकचरा व्यवस्थापन माहिती

घनकचरा व्यवस्थापनाचे मॉडेल



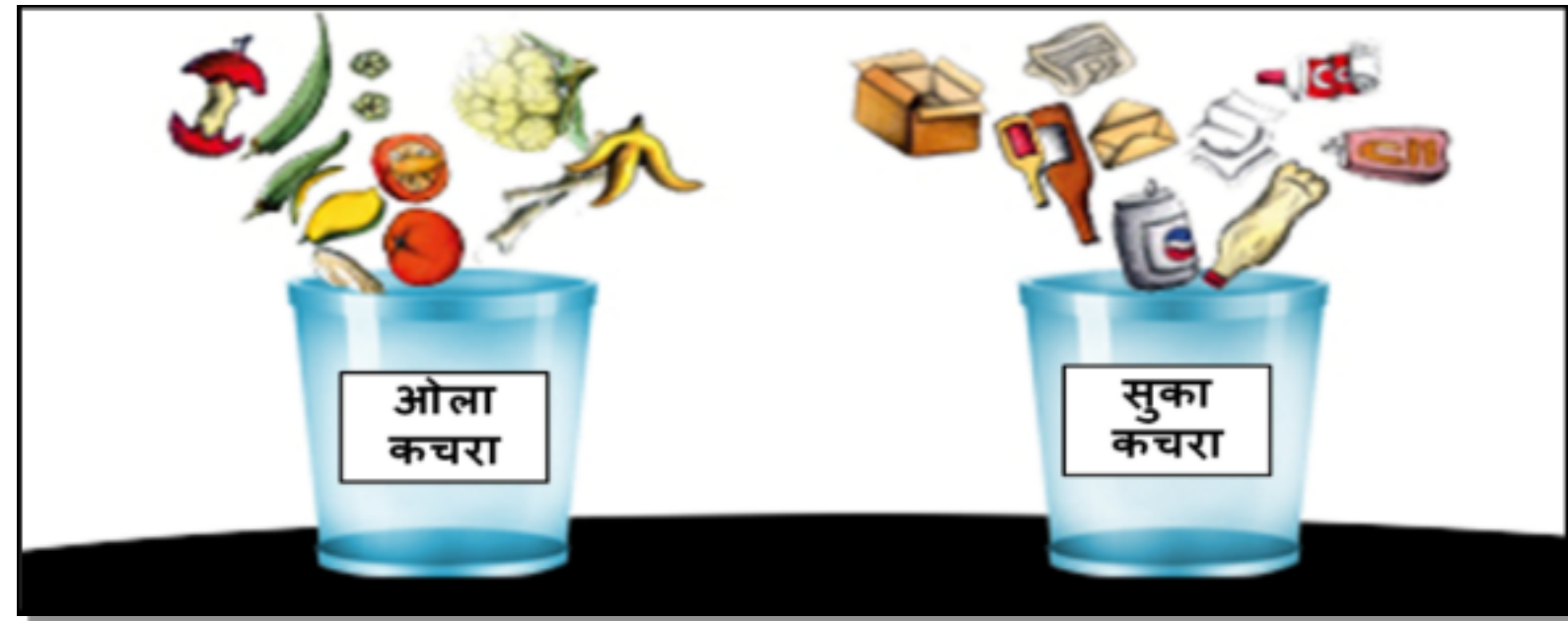
घनकचरा व्यवस्थापनांतर्गत सुचविलेल्या उपाययोजना ११.१ वैयक्तिक स्तरावरील खत खड्डे व अंदाजपत्रक-

या प्रकारात घनकचरा व्यवस्थापन शक्य असल्यास घरगुती स्तरावर करावयाचा आहे. कुजणारा कचरा, शेण इ. गोष्टीचा वापर यात केला जाऊ शकतो. खतखड्डा खोदताना सुमारे ३ फुट रुंद, ३ फुट लांब, ३ फुट खोल खोदावा. कचरा अथवा शेणाचा व एक थर मातीचा अशा प्रकारे ३ इंच खोलीपर्यंत भरला जातो.



११.२ घरपातळीवरील कचरा कुंड्या-

घर पातळीवर निर्माण होणारा कचरा घरामध्येच विलग केल्यास पुढे निर्माण होणाऱ्या समस्या कमी होऊन घनकचरा व्यवस्थापन सोपे बनते. यासाठी प्रत्येक कुटुंबाने स्वताच्या खर्चाने दोन लहान कचरा कुंड्या खरेदी करावयाच्या आहेत. कुटुंब यासाठी वापरात नसलेल्या प्ल्यास्टिक किंवा पत्र्याच्या दोन डब्यांचा वापर करू शकतात.



११.३ सार्वजनिक व वैयक्तिक स्तरावरील कचरा संकलन करण्याची साधने-

गावामध्ये घर ते घर कचरा संचयन Heavy duty इलेक्ट्रिक बॅटरीतीन चाकी सायकलमधून होईल. घंटागाडीमध्ये ओला व सुक्या कचऱ्यासाठी दोन प्रकारचे डबे असतील. हि सायकल ठरलेल्या मार्गानुसार दररोज फिरेल व घर ते घेर कचरा संचयन करेल. व प्रस्तावित केलेल्या घनकचरा प्रकल्पामध्ये टाकेल. घनकचरा आगोदरपासूनच वेगळा केल्यामुळे ओला कचरा व सुका कचरा वेगळा करण्याचा त्रास कमी होईल.

तीन चाकी सायकल स्वच्छ भारत अभियान(ग्रामीण)- टप्पा २- अंतर्गत कचरा वाहतुकीसाठी सध्या परिस्थिती नुसार शासन खरेदी नुसार निकष -पाळून व विहित पध्दती अनुसरून तीन चाकी सायकल रिक्शा अथवा बॅटरी वर चालणारी तीन चाकी सायकल रिक्शा खरेदी करता येईल याप्रमाणे स्वच्छ भारत मिशन टप्पा २ मधून परिसर सर्वसाधारणपणे एक/दोन तीन चाकी

सायकल रिक्शा (सर्वसाधारणपणे 2500 लोकसंख्येकरीता एक/तीन चाकी सायकल रिक्शा अथवा जास्तीत जास्त दोन तीन चाकी सायकल रिक्शा) ग्रामपंचायतीस खरेदी करता येतील सदर तीन चाकी सायकल रिक्शा Cycle Rickshaw) चालविण्यासाठी चालकाची व्यवस्था ग्रामपंचायतीने स्वनिधीमधून करावीयाबाबीचा ग्रामपंचायतीच्या गरजेनुसार अंदाजपत्रकामध्ये समावेश केला आहे.

११.५ सार्वजनिक ठिकाणी प्रस्तावित केलेल्या प्रकल्पामधील ओल्या कचऱ्यावर प्रक्रिया करणेकामी वापरण्यात येणारी प्रणाली-

सेंट्रिय खत प्रकल्पकेंद्रामधील आवश्यकसुचविलेले घटक-

1) नाडेप पद्धत -

हि पद्धत कंपोस्ट खत निर्मितीचेच एक वेगळी पद्धत आहे. या पद्धतीत खत कुंडी विटांच्या सहाय्याने जमिनीच्या वर बांधली जाते. वीट कामामध्ये सवातीय विघटन प्रक्रियेसाठी अधून मधून भोके ठेवली जातात. या पद्धतीत देखील कचरा, शेण व माती वेगवेगळ्या थरांमध्ये भरले जातात. या पद्धतीत खत जास्त चांगल्या प्रकारचे मिळते. या पद्धतीमध्ये विघटनासाठी हवेतील ऑक्सिजन जास्त चांगल्या प्रकारे मिळत असल्यामुळे तसेच या खतातील द्रावने जमिनीमध्ये मुरून जात नसल्यामुळे खत जास्त चांगल्या पद्धतीचे मिळते. मात्र या पद्धतीत खतकुंडी बांधकामासाठी सुरुवातीला भांडवली गुंतवणूक करावी लागते.

या पद्धतीत खत कुंडी विटांच्या सहाय्याने जमिनीच्या वर बांधली जाते. घरगुती पातळीवर शेण व कचरा त्या प्रमाणात टाकीचा आकार घ्यावा. जमीन ठोकून पक्की करून अथवा पी.सी.सी. टाकून घ्यावी. वीटकाम ९ इंच जाडीचे व सुमारे ३ फुट उंचीचे घ्यावे. या पद्धतीत सुमारे २ ते ३ महिन्यामध्ये चांगले खत तयार होते.



नाडेप खतखड्डा

रासायनिक धोकादायक कचऱ्यावर (रुग्णालयीन इ.) खालील पद्धतीनुसार प्रक्रिया करावी-

ग्रामपंचायत हद्दीमधील कुटुंबाकडून वापरण्यात आलेल्या सॅनिटरी नॅपकिन पॅडची विल्हेवाट, ग्रामपंचायतीमध्ये बसविण्यात आलेल्या इनसिनरेटर मध्ये, जाळून कुटुंबातील व्यक्तीने व्यक्तिशः करावी. तसेच केंद्र शासनाच्या मे २०१८ च्या सॅनिटरी कचरा व्यवस्थापन बाबत सुचनाद्वारे ग्रामपंचायतीने सॅनिटरी नॅपकिन पॅडची विल्हेवाटीसाठी परिस्थितीनुसार अंमलात आणावयाच्या तंत्रज्ञानाचे मार्गदर्शन केले आहे. त्या अनुषंगाने प्रत्येक ग्रामपंचायतीने सॅनिटरी कचरा व्यवस्थापनाची अंमलबजावणी करावी, स्वच्छ भारत मिशन (ग्रामीण) च्या संदर्भात केंद्र शासनाने ३१ डिसेंबर २०१८ अन्वये निर्गमित करण्यात आलेल्या मार्गदर्शक पुस्तिकेतील परिच्छेदक्रमांक ६.१०३ मध्ये सॅनिटरी पॅडची विल्हेवाट लावण्याकरिता निधीची तरतूद उपलब्ध आहे. केंद्रशासनाच्या पर्यावरण, वने आणि हवामान बदल मंत्रालय यांच्याद्वारा निर्गमित दिनांक २८ मार्च, २०१६ च्या बायो मेडीकल कचरा नियम २०१६ (Bio Medical Waste Rules-२०१६) अन्वये बायो मेडीकल वेस्ट बाबत व्यवस्थापन करण्याची जबाबदारी ग्रामपंचायतीची राहिल. हॉस्पिटल/वैद्यकीय संस्था इत्यादीमधील दूषित व रासायनिक कचऱ्यासंदर्भात उपरोक्त अधिनियमातील तरतुदीनुसार प्रक्रिया करावी. रुग्णालयीन कचरा, वापरलेले इंजेक्शन्स व मुदतबाह्य औषधे इत्यादी. इनसिनरेटरमध्ये जाळून अशाच प्रकारे विल्हेवाट

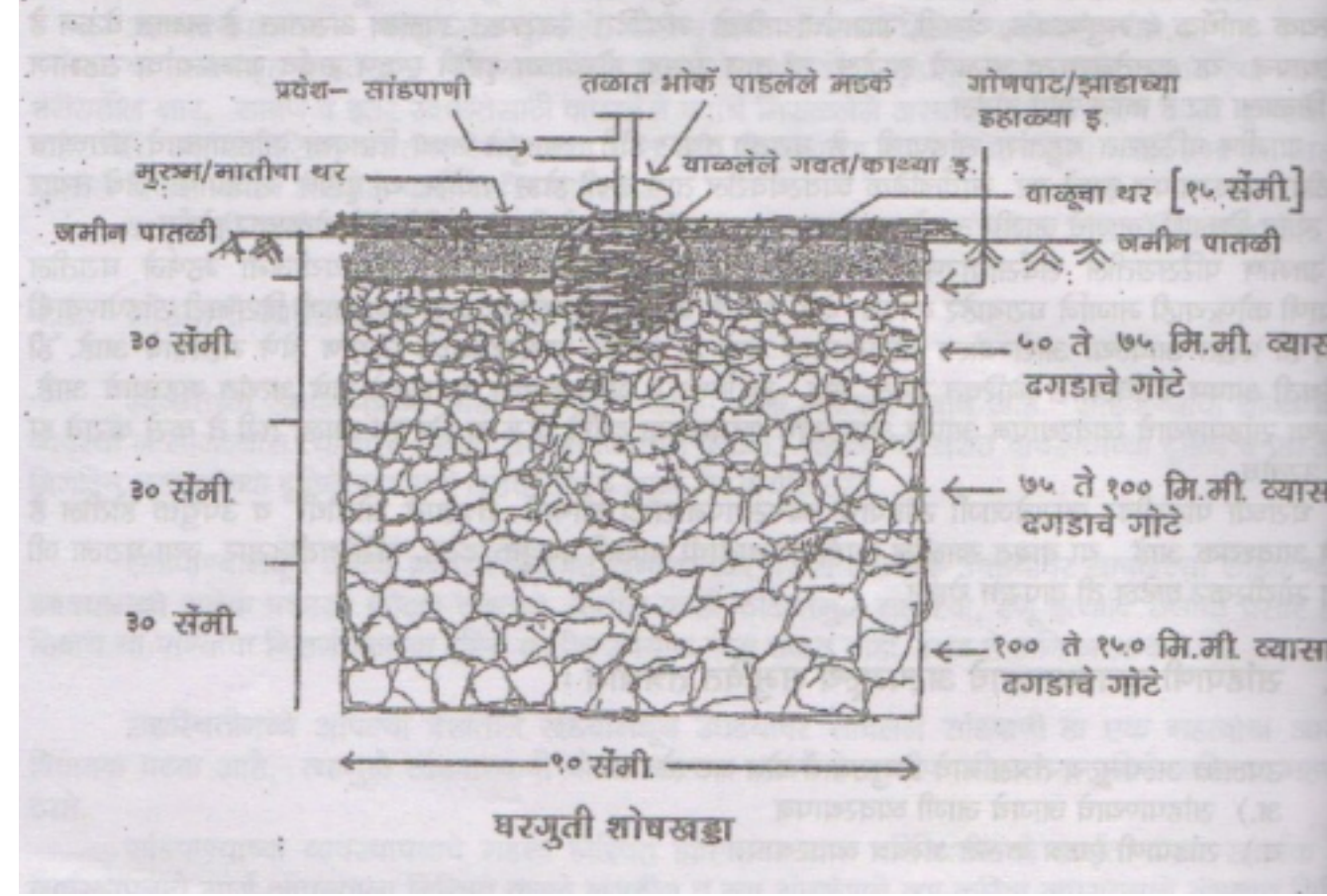
लावावी. उपरोक्तकचरा धोकादायक असल्यामुळे, इतर कचऱ्यामध्ये मिसळणार नाही, याची दक्षता घ्यावी. याकरिताजिल्हा परिषदांनी ग्रामपंचायतींना त्यांचे नियोजन व क्षमता बांधणी करिता सहाय्य करावे.

१२. प्रस्तावित सांडपाणी व्यवस्थापन प्रकल्पाची माहिती-

१२.१ वैयक्तिक स्थरावरील सांडपाणी व्यवस्थापन-

घरगुती शोषखड्डा-

सांडपाण्याचा निचरा करण्यासाठी शोषखड्डा काढताना तो जमिनीत १ मी. लांब, १ मी. रुंद, मी. १ मी. खोल काढावा. खड्डा काढल्यानंतर तळाला मोठे दगड आणि क्रमाक्रमाने वरील थरात लहान दगडगोटे भरले जातात. वाळूचा, मातीचा व मडक्याचा वापर वरील बाजूस होतो. (खालील आकृती मध्ये दाखविल्या प्रमाणे)



घरगुती शोषखड्डा

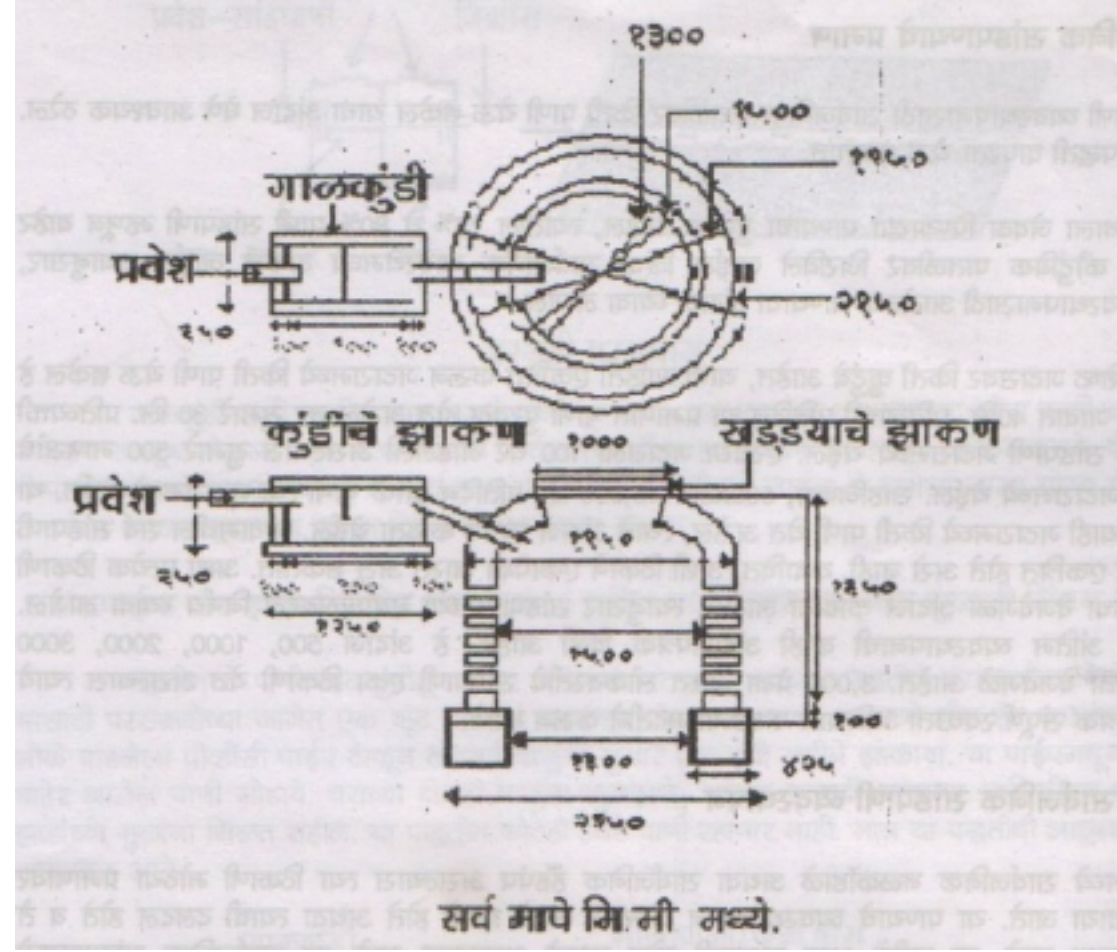
परसबाग -

सांडपाण्याचा निचरा करण्यासाठी परसबागेचा उपाय सुचविलेला आहे. यामध्ये १० फूट लांब अर्धा इंची पाईप वापरून सांडपाणी परसबागेत सोडता येऊ शकते.

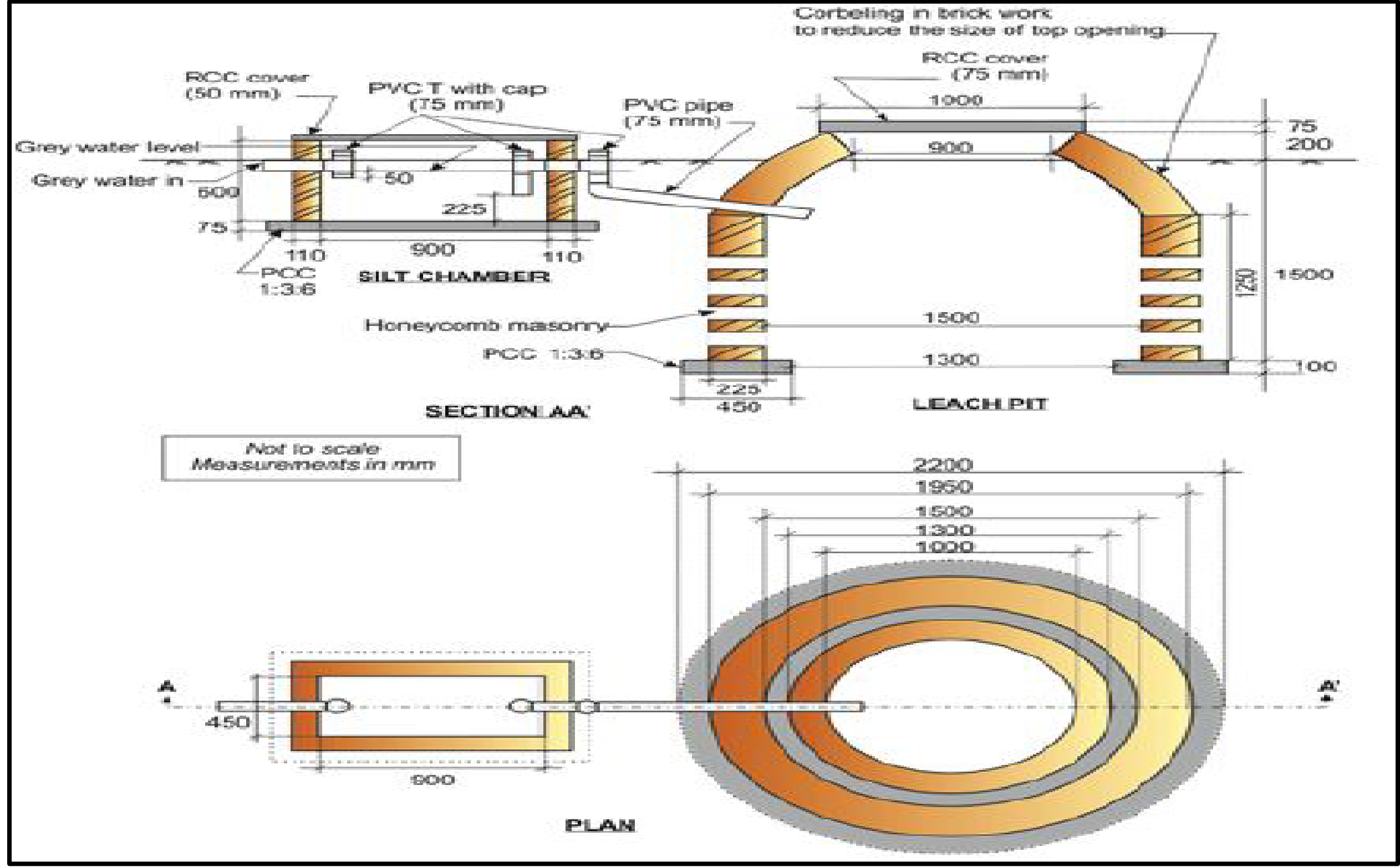
१२.२ सार्वजनिक स्थरावरील सांडपाणी व्यवस्थापन-

सार्वजनिक पाझर खड्डा-

पाझर खड्डा गावात एखाद्या गटारावर १०-२० घरे असतील तर त्यांच्या सांडपाणी व्यवस्थापनाकरिता वापरावयाचा आहे. आकृतीमध्ये दाखविल्या प्रमाणे खड्डा खोदवा व कडेने गोल आकारमध्ये २२५ मिमी. जाडीचे विटांचे बांधकाम करावे. या खड्डयात तळ मोकळाच ठेवावा. पाणी सोडण्याच्या आगोदर गाळकुंडी बसवावी. जेणेकरून बराचसा गाळ येथेच साठला जाईल. कुंडीतील गाळ घनकचरा प्रक्रिया स्थळामध्ये नेऊन खत निर्मिती करता येईल.



सार्वजनिक पाझर खड्ड
COMMUNITY LEACH PIT



३. योजनेचे नाव
मार्गदर्शक सूचना
-स्वभाभम

:- आदर्श सार्वजनिक शौचालय

:- महाराष्ट्र शासन पाणी पुरवठा व स्वच्छता विभाग शासननिर्णय क्रमांक :

२०२१/प्र.क्र.२७२ /पापु- १६, मंत्रालय, मंबुई ४०० ०३२. दिनांक ०२ डिसेंबर

२०२१ .

सदर शासननिर्णय महाराष्ट्र महाराष्ट्र शासन च्या

www.maharashtra.gov.in या

संकेतस्थळावर उपलब्ध करण्यात आला असून, त्याचा संकेतांक

20090610192544001 असा आहे

१. गावाची निवड प्रक्रिया -

१) १०० पेक्षा जास्त कुटूब संख्या असलेल्या आणि अद्याप सार्वजनिक शौचालय नसलेल्या गावांना प्राधान्य देणेत यावे .

२) गावामध्ये धार्मिक /नैमित्तिक कामासाठी येणाऱ्या बाहेरगावच्या माणसांचे प्रमाण , स्थ लातरच्या माध्यमातून आलेल्याचे प्रमाण लक्षात घेवून गावांचा प्रधाण्यक्रम ठरवून निवड करावी

- ३) वीज, पाण्याची उपलब्धता ,देखभाल व दुरुस्ती हमी ई.यापुढे नमूद केलेल्या सर्व आटीची पूर्तता होणे आवश्यक आहे

२. शौचालय बांधकाम जागा निवड

१. सार्वजनिक / सामुदायिक शौचालय बांधकामासाठी निवडलेली जागा तांत्रिक दृष्ट्या योग्य आसवी . शौचालय बांधकाम दिर्गाकाल वापरण्यास योग्य राहिल अशी जागा निवडावी मैला गाळ व्यवस्थापनाच्या दृष्टीने खद्यासाठीच जमीन निचरा होण्यासाठी अनुकूल असावी आणि निवडलेली जागा खोलगट भागात नसावी , या तांत्रिक बाबी लक्षात घ्याव्यात .
२. / सामुदायिक शौचालय जागा ,वापर करण्याया समूहासाठी सोयीची आणि सुरक्षेत असल्याची खात्री करून घ्यावी.
३. जागा निवडताना बाधावयाच्या प्रस्तावित शौचालयास पाणी,वीज आशा अनुषंगिक सुविधा उपलब्ध करण्यासाठी अडचण येणार नाही याचीही काळजी घ्यावी.
४. जागा निवड करताना प्रामुख्याने अनुसूचित जाती/ अनुसूचित जमाती लोकसंख्या असलेल्या ,आर्थिकदृष्ट्या दुर्बल लोक असणारय्या तसेच स्थलांतरित मजूर लोकसंख्या असणाऱ्या वसाहतीजवळ व उपयोगाची ठरेल आशा जागाची सामुदायिक शौचालयाची बांधकामासाठी निवड करावी.
५. उपरोक्त बाबी लक्षात घेऊन ग्रामसभेच्या परवानगीने जागा निश्चित करण्यास यावी.

३. **प्रस्तावाची सादरीकरण आणि मान्यता प्रक्रिया** - सबधित ग्रामपंचायतिने गटविकास अधिकारी ,पंचायत समिती यांच्याकडे ,गावासाठी सामुदायिक शौचालयाची मागणी करणाराआणि निधीसह इतर सर्व तरतूदि मान्य असल्याची ग्रामपंचायतिचा ठराव ,यापूर्वी संबधित गावात सार्वजनिक शौचालाय बाधले नसल्याचे प्रमाणपत्र ,गावातील वयक्तिक शौचालाय असणारय्या कुटूंबाचा ,वृद्ध , महिला आणि लहान मुलासह तपशील आणि आठवडी बाजार ,धार्मिक उपक्रम ई.नेमीत्तिक कामासाठी येणारे, स्थलांतरित होऊन आलेल्या बाहेरगावच्या माणसाचे प्रमाण ,यासह विहित नमून्यत प्रस्ताव सादर करणे आवश्यक आहे. तसेच विवरणपत्र १ व २ नुसार माहिती प्रस्तावासोबत सादर करण्यात यावी.

सदर प्रस्तावाच्या आधारे उप अभियंता ,ग्रामीण पाणी पुरवठा,उप विभाग,जिल्हा परिषद यांना संकुलाच्या बधाकामात केंद्र शासनाच्या पत्र दि.१ जून २०२० व १५ जून २०२० मधील सुचनाचा आधार घेऊन संकुल बधाकामासाठी सविस्तर अदाजपत्रक तयार करावे. (विवरण पत्र -४) संकुलाच्या जागेच्या भूस्तारचा व गावाचा भोगोलिक परीस्थितीचा विचार करून , जिल्हाच्या दरसुचीच्या आधारे सोबतच्या विवरणपत्र १ व २ नुसार माहितीसह सदर संकुलाचे अदाजपत्रक तयार करून त्यास तांत्रिक मान्यता प्रदान करावी .केंद्र शासनाच्या सदर्भाधीन क्र १ येथील मार्गदर्शक सुचानामध्ये नमूद केल्यानुसार संकलणासाठी अनुज्ञय केलेल्या आर्थिक तरतुदीपेशा जास्त रकमेची आवश्यकता आसल्यास फरकाची रक्कम ग्रामपंचायतीने कृती संगमातून नियोजन करावी.

तांत्रिक मान्यता प्राप्त प्रस्तावास गट विकास अधिकारी ,पंचायत समीती यांना प्रशासकिय मान्यता प्रदान करावी. प्रशासकिय मान्यता प्राप्त प्रस्तावासाठी जिल्हाची एकत्रीत निधी मागणीचा प्रस्ताव ,मुख्य कार्यकारी अधिकारी ,जिल्हा परिषद यांना राज्य पाणी व स्वच्छता मिशन ,बेलापूर कडे सादर करावा.

उप अभियंता,ग्रामीण पाणी पुरवठा ,उपविभाग ,जिल्हा परिषद यांना प्रशासकीय मान्यता प्राप्त प्रस्तावाची निवेदा प्रपत्र तयार करून जिल्हा परिषद लेखा साहितेनुसार निवेदा प्रकिया राबवून संकुल बांधकामासाठी यंत्रणा निश्चित करून कामाची अंमलबजावणी कराव

४. **सार्वजनिक/समुदायाक शौचालाय बांधकाम पद्धती** - सार्वजनिक/समुदायाक शौचालाय बांधकामास रीतसर परवानगी मिळाल्यावर ग्रामपंचायत तालुकास्तरीय तांत्रिक यंत्रणेच्या मदतीने सार्वजनिक/समुदायाक शौचालाय संकुलाचे बांधकाम करू शकतो.तथापि ,शाश्वततेच्या पार्श्वभूमीवर तयार होऊन संकुल तांत्रिक दृष्ट्या

सुयोग्य असावे . बाधकाम आकर्षण असणे आणि जिल्हातील सर्व संकुल एकाच पध्दतिची असावीत यासाठी जिल्हा पाणी व स्वच्छता कक्ष नाविन्यपूर्ण पद्धतीचा अवलंब करू शकेल. जिल्हास्तरावर याकामासाठी इच्छुक संस्था बाधकाम व्यवसायिक यांना निमंत्रित करून , उपलब्ध पर्यायानुसार अपेक्षित बाधकामाचे दरपत्रक ठरवून , त्यांचे विहित शासकीय कार्यपद्धती पाळून

Paynal तयार करता येईल , Paynal ची यादी सर्व संबधित ग्रामपंचायतिना पाठऊन बधाकामासाठी हा पर्याय उपलब्ध करून देता येईल. या पद्धतीत बाधकाम दर्जा संबधी सनीयत्रण करणे सुलभ होऊ शकेल.

५. **सार्वजनिक/समुदायिक शोचालाय बाधकाम तात्रिक पर्याय-** राज्यतील सार्वजनिक शोचालाय बाधकामासाठी ब्लीन लीच पीट (दोन शोषखड्ड्याचे शोचालाय) हा तात्रिक पर्याय उपलब्ध करून देण्यात आलेला आहे. वापरण्यात सोपा ,कमी पाण्यची गरज असणारा ,पर्यावरण अनुकूल आणि मैला गाळ व्यवस्थापनाच्या दृष्टीने अत्यंतसोयीचा आहे. या तात्रिक पर्यायासबधी drawing/टाईप डिजाईन सोबत जोडले आहे. (विवरणपत्र) तसेच संदर्भधिन क्रमांक १ येथील केद्र शासनाच्या मार्गदर्शक सूचनांमधील परिशीशिस्त १ भाग -२ मध्ये (मार्गदर्शक सूचनांमधील पृ ७४) नमूद केलेले तात्रिक पर्यायासबधी drawing/टाईप डिजाईन हि विचारत घेण्यात यावी.त्यानुसार जिल्हा दर सूची व बाबीचे वर्णन आवश्यकतेनुरूप बदलून ,जागेच्या उपलब्धतेनुसार , भोगोलिक स्थितीनुसार व सकुल बाधकामाच्या जागेच्या भूस्तरानुसार संकुल बाधकामाचे अंदाजपत्रक तयार करावे.

ज्या ठिकाणी वरील प्रमाणे संकुल बाधकाम करणे , भोगोलिक स्थितीमुळे शक्य नसेल अशा ठिकाणी अन्य प्रकारचे तात्रिक दृष्ट्या योग्यआणि मेला व्यवस्थापन योग्यरीत्या होईल ,याचा विचार करून अशा पद्धतीच्या संकुलाचे बाधकाम मुख्य कार्यकारी ,जिल्हा परिषद यांच्या मान्यतेने प्रस्तावित करावे .

६. **सार्वजनिक /सामुदायिक शोचालाय बाधकाम निधी तरतूद -** सार्वजनिक/सामुदायिक शोचालाय बाधकाम करण्यासाठी एकुण रु.३०००००/- (रु.तीस लक्ष) इतकी निधी मर्यादा देण्यात आली आहे. या निधीपैकि ३०% म्हणजेच रु.९०,०००/- (रु.नव्वद हजार) पधाराव्य वित्त आयोगाच्या माध्यमातून ग्रामपंचायतिला मिळणाऱ्या निधीतून ग्रामपंचायतिने उपलब्ध करून द्यायचे आहेत.उर्वरित रु.२,१०,०००/- (रु. दोन लक्ष दहा हजार) (७०%) स्वच्छ भारत मिशन (ग्रामीण) टप्पा -२ च्या माध्यमातून उपलब्ध करून दिले जातील.सार्वजनिक/सामुदायिक शोचालायाची मागणी करण्यापूर्वी संबधित ग्रामपंचायतिला पधाराव्या वित्त आयोगाच्या मिळणाऱ्या निधीतून स्वतःचा हिस्सा ,अर्थात रु.९०,००० /- (रु नव्वद हजार) ची तरतूद करून घ्यावी लागेल. विहित मर्यादपेशा जास्त अदाजपत्रक आसल्यास तसेच स्थनिक ठिकाणी गरजेनुसार सार्वजनिक/सामुदायिक शोचालाय परिसरात सुविधा वाढविणे ,सुशोभिकरण ई.कामे करायची आसल्यास त्यासाठी सर्व खर्च ग्रामपंचायतीला स्वता; कडील निधी /लोकसहभाग /स्थानिक श्रोतामधून करावा लागतो.निधी उपलब्धतेबाबत सविस्तर तपशील प्रस्तावात नमूद करणे आवश्यक आहे.

७. **देखभाल व दुरुस्ती -** स्वच्छता गृहे पाणी व विजेसहित स्वच्छ व वापरण्यायोग्य ठेवण्याच्या दृष्टीने त्याची देखभाल उत्तमरीत्या होणे अपेक्षित आहे.त्या करिता ग्रामपंचायतीनि गावातील महिला बचत गट अथवा

स्वयसहाय्यता गटाचे

(Community Besed Orgniasation Of Shgs) सहाय्य घ्यावे. सार्वजनिक/सामुदायिक शोचालाय संकुलाच्या प्रस्तावात संबधित ग्रामपंचायतिला प्रस्तावित सार्वजनिक/सामुदायिक शोचालाय संकुलाच्या दोन वर्षीपर्यंतच्या देखभाल दुरुस्तीसाठी आवश्यक ती आर्थिक तरतुद उपलब्ध असल्याची हमी द्यावी लागेल .निधी उपलब्धतेसाठी आवश्यकतेनुसार

"pay and use (वापर शुल्क देऊन वापरा) सारख्या पद्धत अनुसरता येईल.

८. **अनुषंगिक सुविधाची उपलब्धता -** सार्वजनिक/सामुदायिक शोचालाय सकूलाच्या परिसरात वापरकत्याची सोय आणि सार्वजनिक/सामुदायिक शोचालाय सकूलाचा वापर होण्यासाठी अनुषंगिक व्यवस्था उपलब्ध असणे अत्यंत महत्त्वाचे आहे.या अनुषंगिक व्यवस्थाचा आराखड्यात समावेश असल्याची खात्री संबधित ग्रामपंचायतिने करून द्यायची आहे . या अनुषंगिक व्यवस्थाचा आराखड्यात समावेश असल्याची खात्री संबधित ग्रामपंचायतिने

करून घ्यायची आहे. अनिवार्या व ऐच्छिक सुविधा खालीलप्रमाणे आहेत. त्या व्यतिरिक्त काही सुविधा आवश्यक वाटल्यास , ग्रामपंचायतीने स्वतः; कडील निधीसह इतर संसाधनांचा अंदाज घेऊन , या सुविधा उपलब्ध करून घेण्यासंबंधी निर्णय घेण्यास यावा .

अनिवार्या सुविधा :-

- . स्वच्छतेसाठी नियमित पाणी पुरवठा आणि पाणी साठवण व्यवस्था .
- . कपडे धुण्यासाठी जागा.
- . हात धुण्यासाठी सुविधा (वाश बेसिन) .
- . दिव्याग व्यक्तीने/लहान मुलांना / वृद्ध व्यक्तींना यांच्याकरिता आवश्यक सुविधा.
- . महिलांसाठी सोयीची स्वतंत्र सुविधा.
- . वीज जोडणी.
- . मैलगाळ व्यवस्थापनसंबंधी सुविधा. (भरलेला शोचालाय खड्डा रिकामा करण्याची सुविधा)
- . शोचालाय आणि परिसर स्वच्छ ठेवण्यासाठी नियमित व्यवस्था.
- . संकुलातील घनकचरा आणि सांडपाणी व्यवस्थापनाची सुविधा.
- . संकुल बाधकाम तपशील आणि संकुलातील सुविधाची माहिती देणारे सविस्तर फलक.
- . आयईसी पोस्टर. (हात धुण्याची पद्धत , शोचालाय धुण्याची पद्धत, स्वच्छतेसाठी लागणारे सामान , त्याची वापराची पद्धत इत्यादी.)

ऐच्छिक सुविधा :-

- . स्नानघर
 - . शोचालाय आणि परिसर स्वच्छ ठेवण्यासाठी लागणारे साहित्य आणि उपकरणे
 - . पायवाट , सौंदर्यीकरण .
९. सुशोभिकरण आणि सुरक्षा :- सार्वजनिक / सामुदायिक शोचालाय संकुलाचा शाश्वत वापर होण्यासाठी शोचालय परिसर सुशोभित असणे आणि वापरकर्त्यांच्या दृष्टीने सुरक्षित असणे गरजेचे आहे. शोचालय परिसरात शोभेची झाडे , सावली देणारे झाडे लावून , भीतीवर स्वच्छतेसंबंधी चित्र आणि संदेश रेखाटून परिसर सुशोभित करता येईल . वृक्षारोपनाचा खर्च स्वच्छ भारत अभियान (ग्रामीण) टप्पा -२ मधून अनुज्ञय नसून , मनरेगामधून करण्यात यावा.
१०. **दस्तऐवजीकरण :-** सार्वजनिक/सामुदायिक शोचालाय सकूला संदर्भात ग्रामपंचायत आणि प्रत्यक्ष संकुलाच्या ठिकाणी पुढीलप्रमाणे दस्तावेजिकरण करणे गरजेचे आहे.

दस्तऐवजीकरण स्तर	दस्तऐवजीकरण तपशील
ग्रामपंचायत स्तर	सार्वजनिक / सामुदायिक शोचालाय संकुल प्रस्ताव , मंजूरी पत्र आराखडा, वापरता समूहाचा तपशील , सचालन आणि देखभाल दुरुस्ती संबंधी वार्षिक करार , देखभाल दुरुस्ती आणि उपकरणासंबंधी केलेला खर्च आणि लोकसहभाग संबंधीची माहिती इत्यादी संबंधी तपशील गरजेनुसार संचिक किंवा नोंदवहीत अद्यवत ठेवणे .
संकुल स्तर	शोचालाय सुविधेच्या केलेल्या वापराचा व शुल्क आकारले जात असल्यास त्यासंबंधी दैनंदिन नोंदी अभिप्राय पुस्तिका ई.

सदर शासन परिपत्रक महाराष्ट्र शासनाच्या www.maharashtra.gov.in या संकेतस्थळावर उपलब्ध करण्यात आला असून त्याचा संकेतांक २०२०११०२१४३९३३२३२८ असा आहे. हा आदेश डिजिटल सही करून काढण्यात येत आहे.

केंद्र शासनाच्या मार्गदर्शक सूचना नुसार स्वच्छ भारत मिस्सिओन ग्रामीण टप्पा २ अंतर्गत राज्याच्या ग्रामीण भाग मध्ये सार्वजनिक /सामुदायिक शौचालय CSCबांधकामाबाबत नवीन निकष व मार्गदर्शक सूचना निर्गमित करणे आवश्यक आहे . स्वच्छ भारत अभियान (ग्रामीण) टप्पा-2 बाबत केंद्र शासनाच्या संदर्भाधीन क्रमांक १ येथील मार्गदर्शक सूचना ५.३ नुसार १०० पेक्षा जास्त कुटुंब संख्या असलेल्या हागणदारीमुक्त अधिक Odf+ गावामध्ये स्वच्छतेचे उद्दिष्ट परिपूर्ण साध्य होणेसाठी गावामध्ये विविध कारणामुळे बाहेरून ये जा करणारे स्थलांतर करण्या लोकांसाठी किमान एक सार्वजनिक / सामुदायिक शौचालय असणे आवश्यक आहे .राज्याच्या ग्रामीण भागातील सार्वजनिक/ सामुदायिक शौचालय बांधकामाबाबत पुढीलप्रमाणे मार्गदर्शक सूचना निर्गमित करण्यात येत आहे.यामध्ये नमूद केलेल्या विविध घटक व उपंगांचा अर्थ केंद्र शासनाच्या संदर्भाधीन क्रमांक १ येथील निर्गमित केलेल्या सूचना प्रमाणे घेणेत यावा .